



# **Bearbeitungsreglement extern**

Ausgabe 2016

## Inhaltsverzeichnis

<b>1.</b>	<b>Allgemeines</b>	<b>1</b>
1.1.	Rechtliche Grundlagen	1
1.2.	Ziel des Bearbeitungsreglements	1
<b>2.</b>	<b>Kurzbeschreibung Kranken- und Unfallkasse Einsiedeln</b>	<b>1</b>
<b>3.</b>	<b>Organisation</b>	<b>2</b>
3.1.	Organigramm	2
3.2.	Verantwortlichkeiten	2
3.3.	Das System	2
3.4.	Prozesse	3
3.5.	Anmeldung der Datensammlungen beim EDÖB	4
3.6.	Auskunftsbegehren	4
<b>4.</b>	<b>IT-System</b>	<b>4</b>
4.1.	Informatikmittel	4
4.2.	Applikationen	6
4.3.	Integrierte Systeme	6
4.4.	Schnittstellen	6
<b>5.</b>	<b>Art. 84b KVG</b>	<b>7</b>
5.1.	Veröffentlichung	7
5.2.	Eidgenössischer Datenschutz- und Öffentlichkeitsbeauftragter (EDÖB)	7

Anhang I      DAS: Datenaustausch und Schnittstellenbeschreibung mit externen Stellen

## **I. Allgemeines**

### **I.1. Rechtliche Grundlagen**

Für die automatisierte Datenbearbeitung im Rahmen der Durchführung der Krankenversicherung nach KVG, bei der besonders schützenswerte Personendaten betroffen sind, hat die Kranken- und Unfallkasse Einsiedeln, gestützt auf Art. 21 VDSG i.V.m. Art. 84b KVG, das vorliegende Bearbeitungsreglement erstellt. Die nachfolgenden Bestimmungen gelten sinngemäss auch für den Bereich der Zusatzversicherungen nach VAG.

### **I.2. Ziel des Bearbeitungsreglements**

Das vorliegende Bearbeitungsreglement umschreibt:

- Datenbearbeitungsverfahren
- Kontrollverfahren
- Verantwortungen im Bereich Datenschutz und –sicherheit
- Bekanntgabe der Daten
- Zugriffsberechtigungen

## **2. Kurzbeschreibung Kranken- und Unfallkasse Einsiedeln**

Der Verein Kranken- und Unfallkasse Einsiedeln, Bezirkskrankenkasse wurde 1871 gegründet. In der oblig. Krankenpflegeversicherung versichert sind rund 3 900 Mitglieder versichert. Am Geschäftssitz in Einsiedeln arbeiten 4 Personen mit 2.5 Stellenprozenten. Die Stärken der Krankenkasse Einsiedeln liegt in der Konzentration der Geschäftstätigkeit auf den Bezirk Einsiedeln als Kerngebiet und der persönlichen Betreuung vor Ort. Durch eine schlanke, kleine Organisation können die Verwaltungskosten niedrig gehalten werden und damit die Prämien entlastet werden.

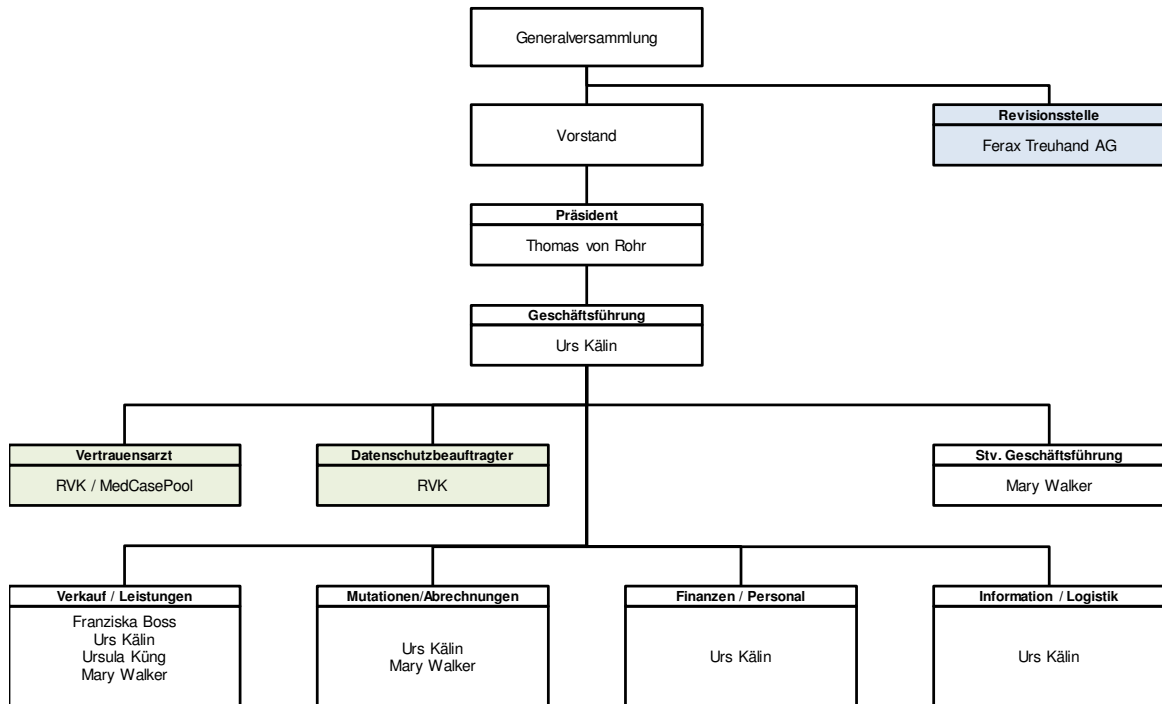
Die Krankenkasse Einsiedeln versichert die Risiken aus der obligatorischen Krankenpflegeversicherung und der freiwillige Taggeldversicherung KVG. Das Angebot umfasst die ordentliche Krankenpflegeversicherung (Franchise CHF 300.00) und die Krankenpflegeversicherung mit wählbaren Franchisen. Alternative Versicherungsmodelle wie Hausarzt oder Telemedizin werden nicht angeboten. Die freiwillige Taggeldversicherung ist auf ein Minimum beschränkt.

Die Krankenkasse Einsiedeln hat keine Bewilligung für Zusatzversicherungen nach VVG. In diesem Bereich tritt die Krankenkasse Einsiedeln als Vermittler von Zusatzversicherungen nach VVG der ÖKK Landquart auf.

Das Tätigkeitsgebiet der Krankenkasse Einsiedeln ist auf die folgenden Kantone eingeschränkt: Schwyz, Glarus, Luzern, Nidwalden, Obwalden, St. Gallen, Uri, Zug und Zürich.

### 3. Organisation

#### 3.1. Organigramm



Verantwortliche Stelle: Geschäftsführer

#### 3.2. Verantwortlichkeiten

Die Gesamtverantwortung für den Datenschutz trägt der Vorstand der Krankenkasse Einsiedeln. Diese Verantwortung ist nicht übertragbar.

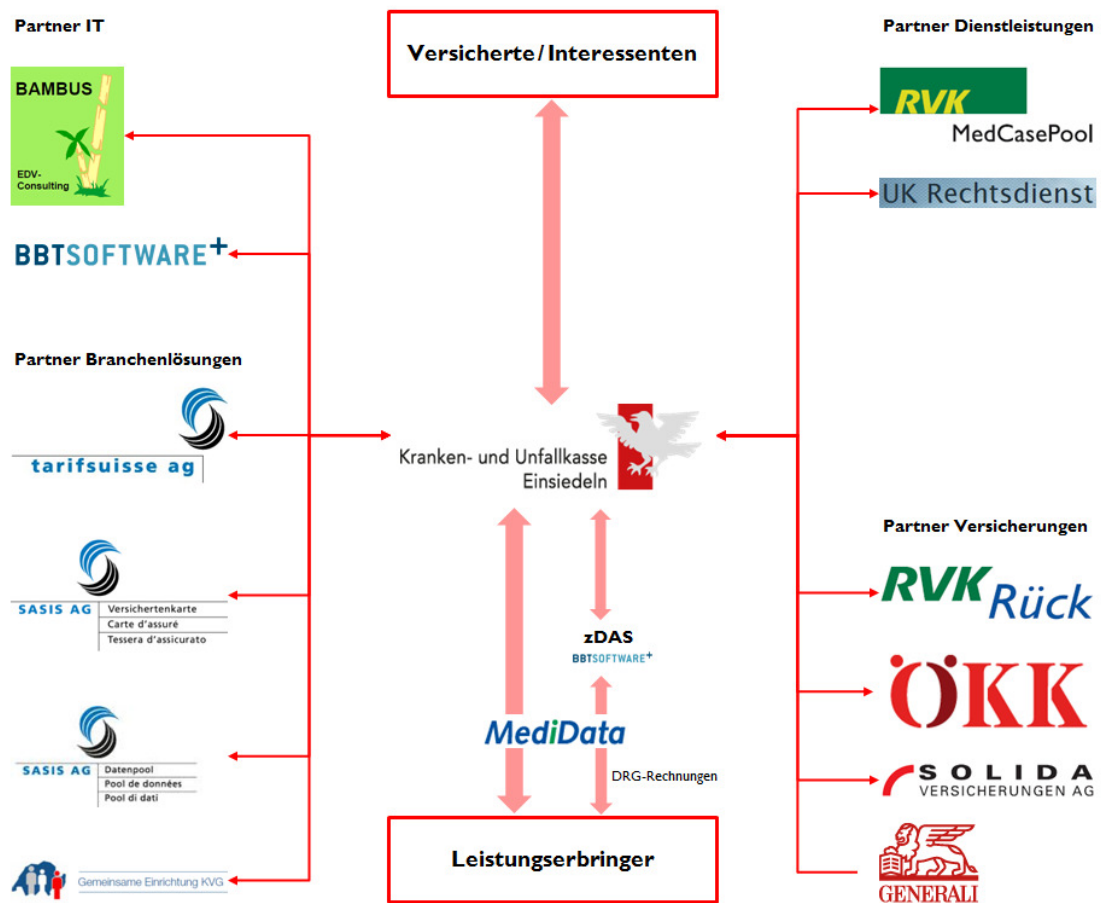
Alle weiteren Aufgaben, Kompetenzen und Verantwortlichkeiten betreffend Datenschutz und -sicherheit sind in den entsprechenden Stellenbeschreibungen festgehalten. Der Geschäftsführer verfügt über die aktuellen Versionen aller Stellenbeschreibungen.

Der externe Datenschutzbeauftragte (RVK; Haldenstrasse 25, 6006 Luzern) berät die Krankenkasse Einsiedeln in der Umsetzung und Einhaltung des Datenschutzes und nimmt die entsprechenden Kontrollen vor. Er trägt jedoch nicht die Verantwortung für die Einhaltung der Bestimmungen des Datenschutzes, diese liegt in jedem Fall beim Inhaber der Datensammlung.

Verantwortliche Stelle: Geschäftsführer

#### 3.3. Das System

Die nachfolgende Grafik zeigt die von der Datenbearbeitung betroffenen Umsysteme auf:



Verantwortliche Stelle: Geschäftsführer

### 3.4. Prozesse

Folgende Prozesse sind in Bezug auf den Datenschutz wesentlich:

Prozess	Verantwortung
Auskunftsbegehren	Geschäftsführer
Datenschutz und –sicherheit (Reglement)	Geschäftsführer/ externer Datenschutzbeauftragter
Konformitätsnachweis der Datensammlungen	Geschäftsführer / externer Datenschutzbeauftragter

Alle Prozesse, in welchen besonders schützenswerte Personendaten bearbeitet werden sind identifiziert und entsprechend in den Konformitätsnachweis aufgenommen.

Verantwortliche Stelle: Geschäftsführer

### **3.5. Anmeldung der Datensammlungen beim EDÖB**

Da die Krankenkasse Einsiedeln über einen dem EDÖB gemeldeten, betrieblichen Datenschutzverantwortlichen nach Art. 12a und 12b VDSG verfügt, ist sie gemäss Art 11a Abs. 5 Bst. e vom Führen eines öffentlich zugänglichen Registers der Datensammlungen und von der Pflicht zur Anmeldung der Datensammlung befreit.

Die Konformität jeder einzelnen Datensammlung, die Personendaten enthält, wird vor Implementierung sowie kontinuierlich für alle bestehenden Datensammlungen geprüft und im Konformitätsnachweis dokumentiert.

Verantwortliche Stelle: Geschäftsführer

### **3.6. Auskunftsbegehren**

Das Auskunftsbegehren ist in Art. 8ff DSG und Art. 1 ff VDSG geregelt. Der Prozessablauf betreffend Auskunftsbegehren ist als Anhang zum Reglement Datenschutz und -sicherheit im Detail festgehalten. Der Prozess kann beim Geschäftsführer eingesehen werden.

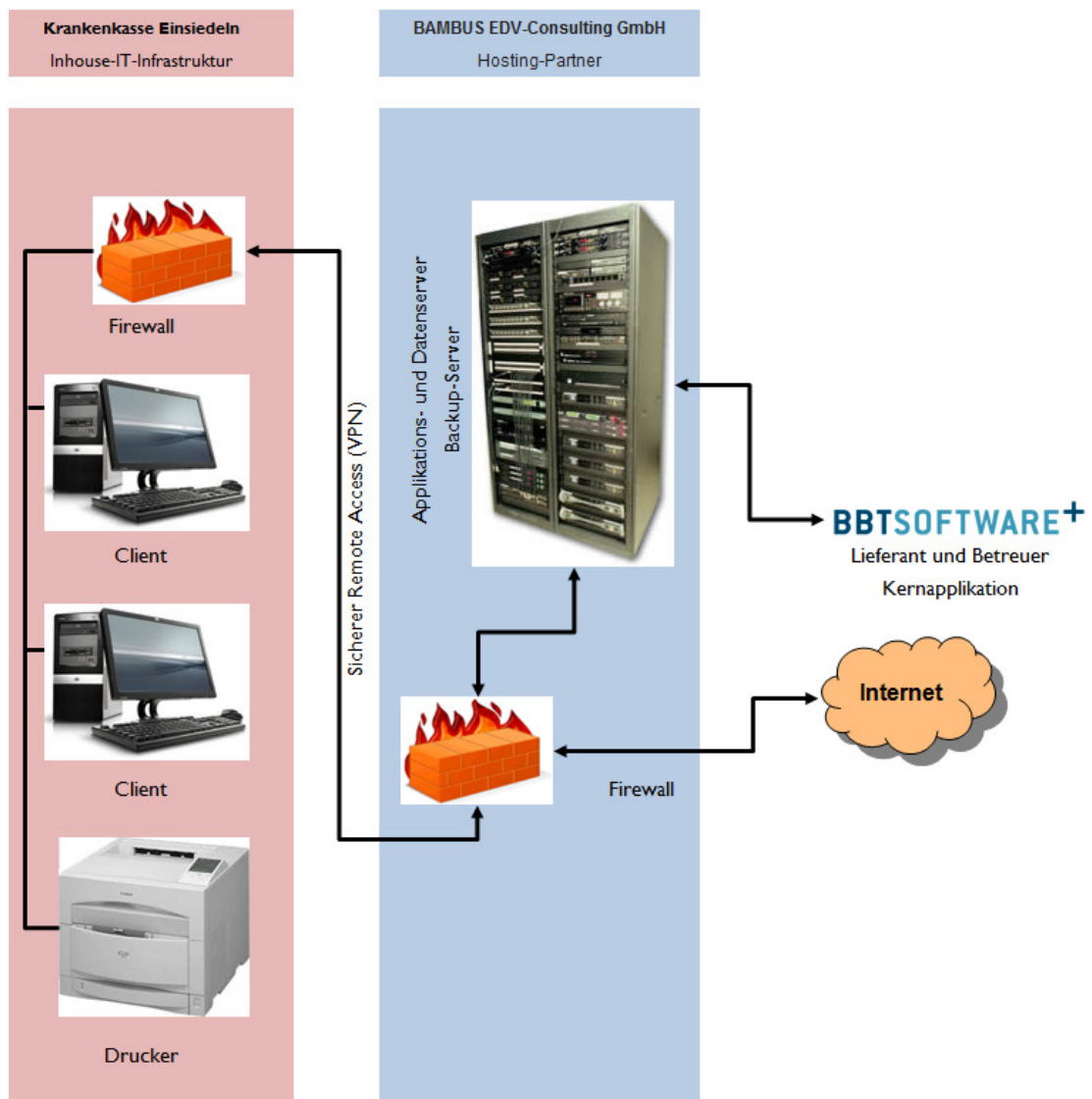
Daten über die Gesundheit des Gesuchstellers werden an einen vom Gesuchsteller bestimmten Arzt übermittelt, nicht an den Gesuchsteller persönlich.

Verantwortliche Stelle: Geschäftsführer

## **4. IT-System**

### **4.1. Informatikmittel**

Die nachfolgende Grafik zeigt die IT Struktur auf, in welche das automatisierte Datenbearbeitungssystem eingegliedert ist.



Alle Daten und Programme der Krankenkasse Einsiedeln befinden sich auf eigenen Servern beim ASP- und Hostingpartner, Bambus EDV-Consulting GmbH. Die Verbindung zur internen IT-Infrastruktur der Krankenkasse Einsiedeln erfolgt über einen sicheren Remote Access (VPN).

Damit der Betrieb und Unterhalt gewährleistet werden kann, haben der ASP-Partner und der Lieferant der Kernapplikation Zugriff auf die Daten der Krankenkasse Einsiedeln. Diese Partner sind durch vertragliche Abmachungen zum gleichen Datenschutz verpflichtet, wie die Krankenkasse Einsiedeln selbst.

Verantwortliche Stelle: Geschäftsführer  
Bambus EDV-Consulting GmbH

## 4.2. Applikationen

### **BBTi (Kernapplikation)**

Umfassende, integrale Software für alle Bereiche und Bedürfnisse einer Krankenversicherung

### **Microsoft Office Produkte**

### **Sage50 Finanzbuchhaltung**

Führung der Finanzbuchhaltung

Für die eingesetzte Software sind Applikationsbeschreibungen und Handbücher vorhanden. Wo notwendig sind mit den Lieferanten Support- und Wartungsverträge abgeschlossen, welche den Unterhalt und die Aktualität (z.B. Update und Upgrades) zeitgerecht garantieren.

Verantwortlich: Geschäftsführer

## 4.3. Integrierte Systeme

### **Medidata**

Elektronische Rechnungsübermittlung und -prüfung anhand von aktuellen Tarif- und Referenzdaten

### **surplusREADER (IT-Surplus GmbH)**

Scanning-Software welche Dokumente beim Scannen automatisch klassifiziert, identifiziert

### **CaseNet (MedCasePool RVK)**

Webapplikation zum sicheren Austausch von vertrauensärztlichen Daten an den unabhängigen Vertrauensarzt

### **Zertifizierte Datenannahmestelle (BBT Software AG)**

Für die Entgegennahme, Prüfung und Weiterverarbeitung von DRG-Rechnungen gelten die Bestimmungen von Art. 59a KVV. Zur Erfüllung dieser gesetzlichen Vorgaben ist die Kranken- und Unfallkasse Einsiedeln der zertifizierten Datenannahmestelle (zDAS) der BBT Software AG angeschlossen.

Verantwortliche Stelle: Geschäftsführer

## 4.4. Schnittstellen

Die Schnittstellen bei der Datenbearbeitung sind im Konformitätsnachweis enthalten. Der aktuelle Konformitätsnachweis kann beim Geschäftsführer eingesehen werden. Für die Datenannahmestelle gilt das Dokument «Datenaustausch und Schnittstellenbeschreibung mit externen Stellen» (Anhang I zu diesem Bearbeitungsreglement).

Verantwortliche Stelle: Geschäftsführer



## **5. Art. 84b KVG**

### **5.1. Veröffentlichung**

Das externe Bearbeitungsreglement der Kranken- und Unfallkasse Einsiedeln wird auf der Homepage ([www.kkeinsiedeln.ch](http://www.kkeinsiedeln.ch)) veröffentlicht.

### **5.2. Eidgenössischer Datenschutz- und Öffentlichkeitsbeauftragter (EDÖB)**

Das interne Bearbeitungsreglement wird dem EDÖB zur Beurteilung vorgelegt. Bei Änderungen des Reglements wird der EDÖB mit dem überarbeiteten internen Bearbeitungsreglement dokumentiert.

Das vorliegende Bearbeitungsreglement wurde vom Vorstand der Kranken- und Unfallkasse Einsiedeln genehmigt und tritt per 1. Oktober 2016 in Kraft. Es ersetzt die Ausgabe 2015.



Thomas von Rohr  
Präsident



Urs Kälin  
Geschäftsführer

## Anhang I / Bearbeitungsreglement extern

### Datenaustausch und Schnittstellenbeschreibung mit externen Stellen Geltungsbereich Datenannahmestelle

#### Datenimport

Sender	Zweck	Daten/- kategorie	Periodizität	Auslöser	Medium	Gesetzliche /Vertragliche Grundlage	Vertrag mit Daten- lieferant
MediData	Rechnungskontrolle und Verarbeitung	MCD	Laufend	Versand durch den Leistungserbringer	Filetransfer	KVG Art. 42 und Art. 56 KVV Art. 59a	MediData
ELCA	Rechnungskontrolle und Verarbeitung	MCD	Laufend	Import der geprüften MCD Files	Filetransfer	KVG Art. 42 und Art. 56 KVV Art. 59a	ELCA
BBTI	Rechnungskontrolle und Verarbeitung	DRG	Laufend	Automatische Anfrage	Webservice	KVG Art. 42 und Art. 56 KVV Art. 59a	Versicherer

#### Datenexport

Empfänger	Zweck	Daten/- kategorie	Periodizität	Auslöser	Medium	Gesetzliche /Vertragliche Grundlage	Vertrag mit Daten- empfänger
ELCA	Rechnungskontrolle und Verarbeitung	MCD	Laufend	Versand zur Prüfung durch den DAS Controller	Filetransfer	KVG Art. 42 und Art. 56 KVV Art. 59a	ELCA
BBTI	Rechnungskontrolle und Verarbeitung	Link	Laufend	Versand der Prüfresultate	Link via Webservice	KVG Art. 42 und Art. 56 KVV Art. 59a	Versicherer